



## L'art contemporain

- > Parcours Beaux-Arts - 1<sup>er</sup> étage du musée des Beaux-arts
- > Classe entière (mais une seule classe à la fois)
- > Niveau MS / CP



### Démarche et objectifs :

- > Découvrir des œuvres d'art contemporain
- > Appréhender les notions de lignes, couleurs, agencement, formes et contours, matière, matériaux...
- > Comprendre les processus de création

### Matériel à disposition :

Un mobilier de 11 tiroirs comprenant chacun :

- une fiche « indice » (objet ou image) permettant de retrouver une œuvre
- une fiche « médiation » avec des propositions de questions pour accompagner le regard des enfants devant l'œuvre
- une fiche « activité » avec des consignes simples et le matériel nécessaire



Pour réserver votre visite : 02.41.05.38.38

## Déroulé

### 1. Repérage des espaces avec la classe entière :

- > Traverser les 4 salles d'art contemporain pour permettre aux élèves de visualiser les espaces.
- > Présenter à tous les élèves et accompagnateurs le principe de l'animation, en rappelant les consignes de sécurité (*ne pas courir, ne pas crier, ne pas toucher*).



### 2. Découverte des œuvres :

- > Principe :



1) retrouver l'œuvre à partir d'un indice (image ou matériaux)



2) médiation devant l'œuvre



3) activité

*Précision : 11 œuvres, au choix, sont à découvrir.*

*Certaines sont conseillées jusqu'au CP-CE1, d'autres à partir du CE1-CE2.*

*Deux œuvres ne proposent pas d'activités : La Porte d'Edward Baran et Pigment Bild de Katsuhito Nichikawa.*

- > Plusieurs déroulés possibles :

Soit l'enseignant prend en charge sa classe entière durant toute la visite.

Soit la classe est divisée en petits groupes accompagnés d'un adulte.

Dans chaque cas, le groupe se saisit d'un tiroir.

- L'accompagnateur présente aux élèves l'indice puis le groupe part à la recherche de l'œuvre correspondante.
- Une fois l'œuvre retrouvée, le groupe s'installe devant. L'accompagnateur lit la fiche « médiation » pour aider les enfants à mieux observer et comprendre l'œuvre.
- Une activité, à faire devant l'œuvre, est ensuite proposée. L'accompagnateur donne les consignes simples et distribue le matériel.

La découverte de l'œuvre et l'activité terminées, le groupe rapporte le tiroir dans le meuble et peut se saisir d'un nouveau tiroir.

*Précision* : Vous pouvez choisir de faire travailler tous les groupes d'élèves sur les mêmes œuvres (en rotation) et dans ce cas, sélectionner au préalable les tiroirs, ou au contraire, laisser les élèves choisir les tiroirs au hasard.

*Attention* : trois activités ne sont pas faisables en classe entière du fait d'une quantité insuffisante de matériel

- *Géometree*, François Morellet (15 élèves maximum)
- *Sans titre*, Daniel Tremblay (6-7 élèves maximum)
- *La Bise*, Erik Dietman (6-7 élèves maximum)

### **Temps indicatif :**

Environ 20 minutes par œuvre (plus court pour les œuvres de K.Nichikawa et E.Baran qui ne présentent pas d'activité)

En 1h, les élèves peuvent découvrir entre 2 et 3 œuvres.

### **Encadrement :**

Afin d'assurer les meilleures conditions de visite, nous demandons au minimum 2 accompagnateurs en plus de l'enseignant. Pour une visite idéale, nous conseillons un accompagnateur pour 5-6 enfants afin de diviser la classe en sous-groupes.

Nous demandons aussi aux accompagnateurs de bien veiller au rangement à l'intérieur de chaque tiroir.

## Liste des œuvres

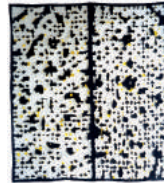
1. *Géometree*, François Morellet (jusqu'au CP-CE1)  
Mots-clés : ligne - agencement - matériaux



2. *Pi piquant n°11, 1=1,5°*, François Morellet (jusqu'au CP-CE1)  
Mots-clés : ligne - formes et contours



3. *La Porte*, Edward Baran (jusqu'au CP-CE1)  
Mots-clés : ligne - agencement - matériaux



4. *Pigment Bild*, Natsuhito Nishikawa, :  
Mots-clés : couleur - matière



5. *Tutti Frutti*, Robert Malaval  
Mots-clés : ligne - agencement - couleurs



6. *Carré-collés*, Jean-Pierre Pincemin  
Mots-clés : ligne - agencement - couleurs



7. *Sans titre*, Daniel Tremblay  
Mots-clés : matériaux - agencement



8. *Les Bergers d'Arcachon*, Lorient&Mélia  
Mots-clés : lumière - formes et contours



9. *Recyclage n°3*, Philippe Cognée (à partir du CE1)  
Mots-clés : matière - formes et contours



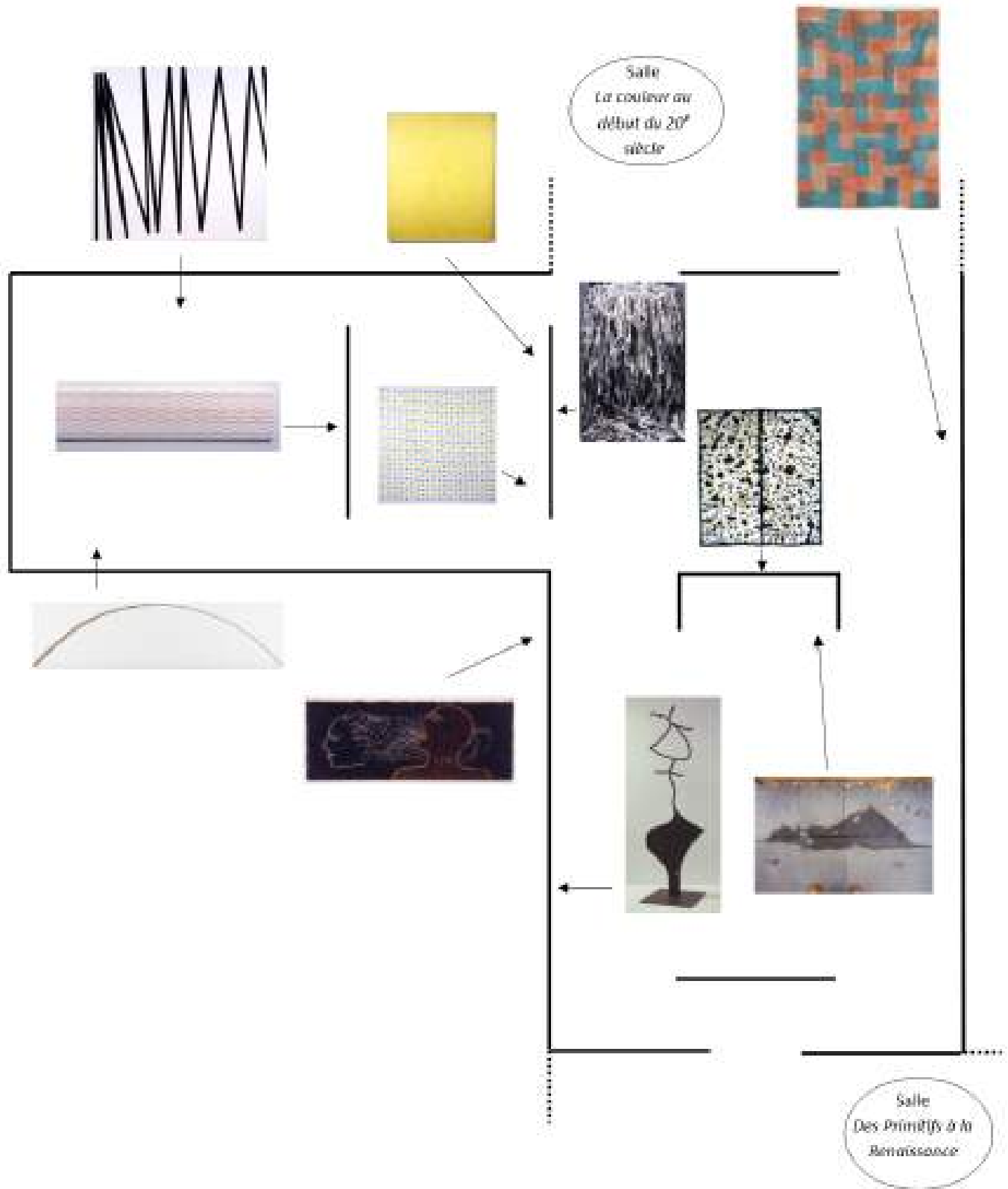
10. *La Bise*, Erik Dietman (à partir du CE1)  
Mots-clés : ligne - formes et contours



11. *Parallèles 0°-12°*, François Morellet (à partir du CE2)  
Mots-clés : ligne - agencement



# Plan



Visite en autonomie  
Art contemporain

Fiches à destination de l'enseignant

MS-CP

## 1 Indice

1. Prenez les deux sachets « indices » (*contiennent de la ficelle et du papier journal*)
2. Partez à la recherche d'une œuvre réalisée avec ces matériaux.

réponse : *La Porte*, Edward Baran

## 2 Médiation

*Proposition de questions pour accompagner le regard des enfants :*

- Quelles couleurs voyez-vous sur le papier journal ?
- Comment l'artiste a-t-il placé ses ficelles ?
- Qu'a-t-il fait au papier pour qu'on puisse voir le mur ?
- Quelle est la forme de l'œuvre ?
- Est-ce que ça vous fait penser à quelque chose ?

*A lire aux enfants pour découvrir la démarche de l'artiste :*

L'artiste Edward Baran a peint son papier journal en noir et jaune, avec quelques touches de blanc. Puis, il a collé ses ficelles sur le papier :

- certaines sont debout, verticales,
- d'autres sont couchées, horizontales.

Cela forme des carrés, un quadrillage.

Ensuite, l'artiste a fait des trous : il n'a pas découpé, il a déchiré ! Edward Baran dit qu'il épluche, comme on épluche un fruit, il gratouille avec ses doigts jusqu'à percer le papier. Et comme il vide le papier en faisant les trous, il appelle cela un « papier évidé ».

L'œuvre prend la forme d'un grand rectangle avec une ligne au milieu. Cela pourrait être une fenêtre ou une porte. Grâce aux trous, on peut voir au travers. Edward Baran a appelé son œuvre *La Porte*.

## 1 Indice

1. Prenez le petit tube jaune. La poudre contenue à l'intérieur s'appelle du pigment.
2. Partez à la recherche d'une œuvre réalisée avec ce pigment jaune.

réponse : *Pigment Bild* de Katsuhito Nichikawa

## 2 Médiation

*Proposition de questions pour accompagner le regard des enfants*

- Regarder de près, sans toucher. Comment c'est fait ?
- Est-ce que c'est le même jaune partout ?
- A quoi peut faire penser ce jaune ?

*A lire aux enfants pour découvrir la démarche de l'artiste :*

L'artiste n'a pas utilisé de peinture, ni de pinceaux pour faire son œuvre. Il a enfermé du pigment jaune dans une boîte avec une vitre en plastique (plexiglass) devant.

A certains endroits, on voit des petits tas de poudre. La couleur paraît alors plus foncée. Ce jaune peut faire penser au soleil, au sable, à un tournesol, à un poussin...

L'artiste qui a fait cette œuvre s'appelle Katsuhito Nichikawa, il est japonais. Dans son pays, le Japon, le jaune est la couleur de l'unique, de ce qui est rare, de l'objet en un seul exemplaire. C'est quelque chose de précieux, comme un trésor....

L'artiste a choisi de montrer qu'une seule couleur sur son œuvre pour qu'on se concentre bien dessus. On dit que c'est un monochrome.

Mais en fonction des spectateurs, cette couleur jaune peut nous faire penser à plein de choses différentes.



# 1 Indice

*Aidez-vous de l'image  
pour retrouver l'œuvre des Lorient-Mélia.*



# 2 Médiation

*Proposition de questions pour accompagner le regard des enfants :*

- [Que voyez-vous sur cette photographie ?](#)

Allumer ensuite l'interrupteur à droite de l'œuvre.

- [Que voyez-vous maintenant ?](#)
- [Que devient la tâche de la première image ? A quoi cela vous fait penser ?](#)

*A lire aux enfants pour découvrir la démarche des artistes :*

Sur la première photographie, on aperçoit un trottoir, une route, des pieds. Il y a même des mauvaises herbes, des cigarettes et des chewing-gums écrasés. Il y a aussi une tâche sur le sol, peut-être une tâche d'huile.

Avec la lumière, une deuxième image apparaît avec la plage, la mer, des vacanciers en maillot de bain... La tâche d'huile peut faire penser à une île face à la mer, à un grand nuage. Il y a même des constructions dessus : on reconnaît un château fort, une pyramide, un temple...

Pour réaliser cette œuvre, les artistes François Lorient et Chantal Mélia ont superposé deux photographies : celle de la plage et celle du trottoir. Mais celle de la plage est enfermée dans la boîte lumineuse et apparaît seulement avec la lumière.

Ces artistes sont des grandes rêveurs. Ils aiment regarder le monde autour de nous et le transformer en imaginant des formes, d'autres choses.

C'est un jeu qu'on peut aussi faire en regardant les nuages...

## ③ Activité

Comme les artistes, mettez en route votre imaginaire!

Et si ce nuage était autre chose : un animal, une voiture, un objet...?

À vous de choisir ! Et avec les crayons de couleurs, dessinez sur l'image pour transformer le nuage et rajouter lui des pattes, un visage, des roues...

### Matériel :

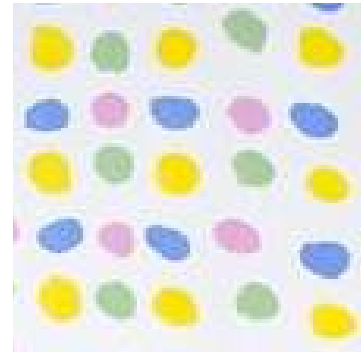
- images d'un nuage
- crayons de couleurs

Exemple :



# 1 Indice

*Aidez-vous de l'image pour retrouver l'œuvre  
de Robert Malaval.*



# 2 Médiation

*Proposition de questions pour accompagner le regard des enfants*

- Que voyez-vous ?
- Quelles couleurs le peintre a utilisées ?
- Est-ce qu'il les a mises au hasard ? / Comment a-t-il rangé ses couleurs ?
- Le peintre a oublié une tâche à un endroit. La voyez-vous ?
- Est-ce que cette peinture et ces couleurs vous font penser à quelque chose ?

*A lire aux enfants pour découvrir la démarche de l'artiste :*

Le peintre Robert Malaval a peint des petits points, des petites taches de couleurs. De près, on voit même des traces de pinceaux.

Il a utilisé du rose, du bleu, du jaune, du vert et a organisé ses 4 couleurs :

- il a fait des lignes de rose et de bleu et des lignes de jaune et vert.
- dans l'autre sens, on peut voir des colonnes de bleu et de jaune, et des colonnes de rose et de vert. Ça fait comme un algorithme.

Mais à un endroit, en haut à gauche, le 4<sup>e</sup> point de la 3<sup>e</sup> ligne est manquant.

Pour peindre ce tableau, l'artiste Robert Malaval écoutait une musique de rock, très joyeuse et très rythmée. *Écouter la musique Tutti Frutti d'Elvis Presley.*

Cette chanson a inspiré le peintre :

- il a choisi des couleurs joyeuses comme la musique
- il a alterné les 4 couleurs pour faire un rythme
- les lignes ne sont pas droites comme si elles dansaient

### ③ Activité

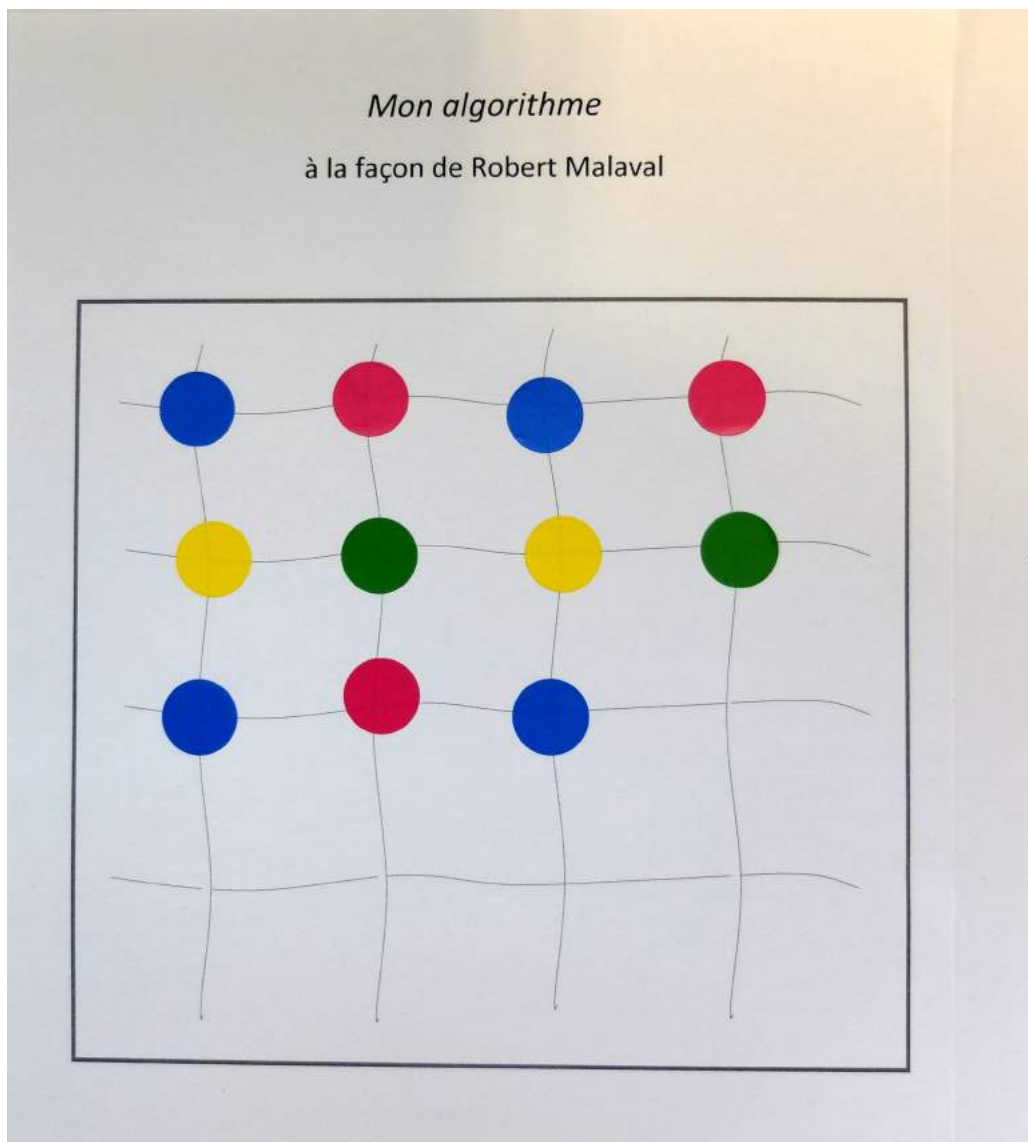
Comme Robert Malaval, créez un rythme de couleurs.

Collez les gommettes sur la feuille dans le même ordre que le tableau.

Matériel :

- fiche « mon algorithme »
- gommettes : rose, bleu, jaune, vert

Exemple :



## 1 Indice

*Aidez-vous de l'image ci-dessous pour retrouver l'œuvre de François Morellet.*



## 2 Médiation

*Proposition de questions pour accompagner le regard des enfants :*

- Avec quoi est faite cette œuvre ?
- Quelle(s) forme(s) voyez-vous ?
- À quoi la ligne arrondie peut faire penser ?
- Quelles différences voyez-vous entre le bâton de bois et le trait peint ?

*A lire aux enfants pour découvrir la démarche de l'artiste :*

Pour faire cette œuvre, l'artiste a collé un bâton de bois sur une toile. A côté, il a peint un trait noir, arrondi, qui suit la forme du bois.

Cela peut faire penser à un pont, une carapace de tortue, une colline, un coucher de soleil...

François Morellet aime jouer avec les formes de la nature. Par exemple, il ramasse des branchages dans la forêt. Ensuite, il les colle sur ses tableaux puis continue leur forme avec de la peinture.

Mais le bâton de bois et le trait peint ne sont pas tout à fait pareils :

- le trait en peinture est : noir, précis, sans dépassement
- le bâton est : marron, un peu tordu, avec des morceaux de bois qui dépassent.

## ③ Activité

Comme François Morellet, amusez-vous à continuer les formes de la nature.

1. prenez un petit bâton de bois
2. posez-le sur la feuille où vous voulez et scotchez-le
3. continuez sa forme ou ses lignes en traçant des traits au crayon

Matériel :

- feuilles blanches
- crayons
- petits bâtons de bois

Exemple :



## 1 Indice

*Aidez-vous de l'image pour retrouver l'œuvre de François Morellet.*



## 2 Médiation

*Proposition de questions pour accompagner le regard des enfants :*

- Que voyez-vous ?
- A quoi font penser ces traits noirs, ce zigzag ?
- Où commence le zigzag ?
- Est-ce que l'artiste a dépassé dans sa peinture ?
- Comment l'artiste a fait pour peindre ses traits bien droits ?

*A lire aux enfants pour découvrir la démarche de l'artiste :*

L'artiste François Morellet a peint des traits noirs : c'est un zigzag, une ligne brisée... Ca peut faire penser à des montagnes, à un accordéon, aux rayures d'un zèbre... On peut aussi y voir des lettres : M, N, V, ...

*Montrer aux enfants le cheminement du zigzag.* Ce grand zigzag commence en bas, à gauche. Puis il monte et descend et semble s'échapper du tableau en haut, à droite. Dans notre tête, on peut imaginer le trait continuer sur le mur blanc.

François Morellet aime bien quand ses traits sont bien droits, bien nets sans dépassement. Il a d'abord tracé ses traits avec une règle et un crayon. Mais pour ne pas dépasser avec la peinture, il a ensuite utilisé du scotch pour faire un pochoir.

*Vous pouvez manipuler la petite toile et décoller une partie du scotch pour comprendre la technique de l'artiste.*

François Morellet ne peint jamais d'animaux ou de personnages. Il préfère les lignes et les formes géométriques. On dit que c'est de l'art abstrait.

## ③ Activité

Comme François Morellet, jouez avec les lignes droites.

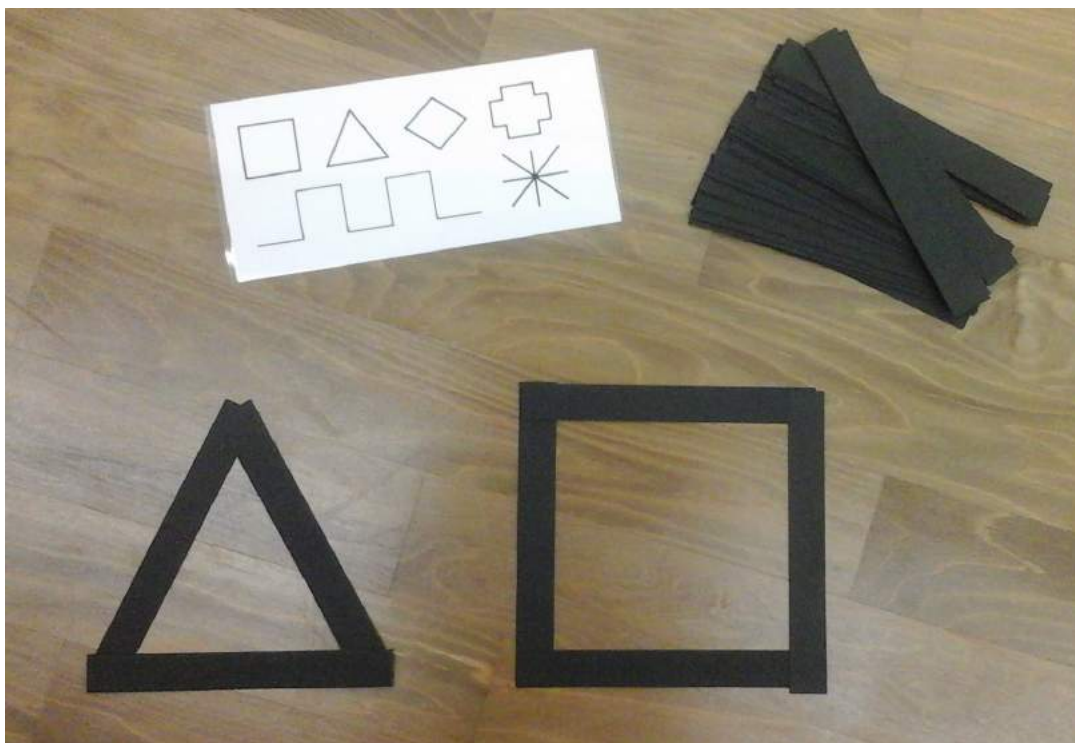
Disposez les bandes noires au sol pour dessiner des formes géométriques :

- un zigzag comme François Morellet
- un carré, un triangle, un losange, une étoile, des créneaux...

Matériel :

- bandes noires
- images d'exemples : carré, triangle, étoile, créneaux

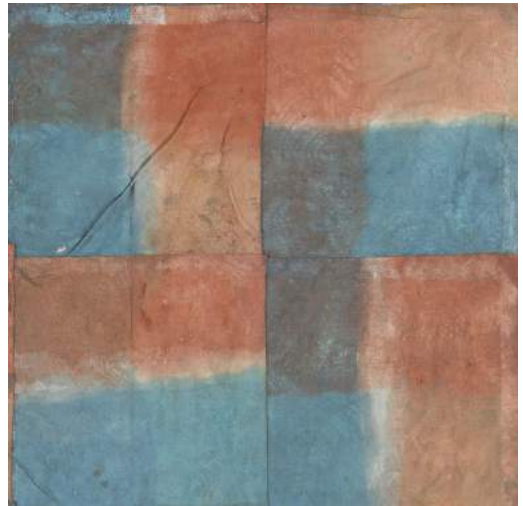
Exemple :





## 1 Indice

*Aidez-vous de l'image pour retrouver  
l'œuvre de Jean-Pierre Pincemin*



## 2 Médiation

*Proposition de questions pour accompagner le regard des enfants :*

- Regarder de près, sans toucher. Sur quoi a peint l'artiste ?
- Est-ce que c'est un seul grand morceau de tissu ?
- Comment a-t-il mis les couleurs sur ses morceaux de tissu ?
- Est-ce que les bandes rouges et bleues sont toutes dans le même sens ?

*A lire aux enfants pour découvrir la démarche de l'artiste :*

Pour faire son œuvre, l'artiste Jean-Pierre Pincemin a utilisé une vieille nappe en tissu. De près, on peut voir le tissu avec des motifs de fleurs.

Mais comme il n'avait pas beaucoup de place chez lui pour travailler, il a découpé la grande nappe en carrés.

Sur chaque carré, il a fait une bande bleue et une bande rouge. Mais l'artiste n'a pas peint avec un pinceau. Il a trempé la moitié de chaque carré de tissu dans un bain de couleur rouge ou bleue.

Ensuite, il a collé ensemble tous les morceaux. Ça forme un quadrillage.

Mais, les carrés ne sont pas tous dans le même sens. Parfois, les bandes de couleurs sont debout, verticales. Parfois, elles sont couchées, horizontales.

Et parfois, le rouge est en bas, parfois en haut du carré.

## ③ Activité

Comme Jean-Pierre Pincemin, jouez avec les couleurs!

Prenez les petites cartes avec les bandes rouges et bleues.

Disposez-les au sol pour essayer de les placer dans le même ordre que l'œuvre. Amusez-vous aussi à inventer d'autres combinaisons.

Matériel :

- 35 pièces carrés avec une bande rouge et une bande bleue

Exemple :



## 1 Indice

1. Prenez les deux sachets « indices » (*contiennent un morceau de paille et des paillettes*)
2. Partez à la recherche d'une œuvre réalisée avec ces matériaux.

## 2 Médiation

*Proposition de questions pour accompagner le regard des enfants :*

- Avez-vous reconnu les matériaux utilisés par l'artiste ?
- Selon vous, où peut-on acheter ces matériaux ?
- Qu'a fait l'artiste avec ces matériaux ? Comment les a-t-il transformés ?
- Que dessine les paillettes ? À quoi cela vous fait-il penser ?

*A lire aux enfants pour découvrir la démarche de l'artiste :*

Pour réaliser cette œuvre, Daniel Tremblay a utilisé un paille et des paillettes... Ce sont des objets du quotidien, qu'on peut acheter dans des magasins de bricolages et qu'on peut tous avoir dans nos maisons.

Mais il ne les laisse pas tel quels, il les transforme : il les coupe, les peint, les colle ensemble... Cette œuvre d'art n'est ni une peinture, ni une sculpture. On dit que c'est un assemblage.

L'artiste a dessiné deux visages : celui peint en jaune peut figurer un homme, l'autre formé de paillettes fait penser à une femme aux cheveux longs. On peut imaginer plein de choses différentes :

- Peut-être que cette femme enveloppe avec ses cheveux le visage de l'homme
- Peut-être que cette femme n'est pas réelle, comme un fantôme
- Peut-être sort elle de la bouche de l'homme comme pour représenter un rêve, une pensée...

Daniel Tremblay aime assembler des objets ensemble pour que le spectateur puisse ensuite imaginer et s'inventer des histoires.

## ③ Activité

Comme Daniel Tremblay, réalisez un assemblage.

Dans la boîte, vous trouverez différents objets à assembler ensemble. Pas de colle, pas de scotch, votre création doit tenir toute seule!

Pour en garder un souvenir, n'hésitez pas à la photographier!

Matériel :

- divers objets du quotidien (brosse à dent, moquette, plume, CD...)

Exemple :

