



Visite en autonomie au musée Jean Lurçat et de la tapisserie contemporaine

Le Chant du Monde

> *Classe entière (mais une seule classe à la fois)*

> *MS-CE1*



Démarche et objectifs :

- Découvrir *Le Chant du Monde* par une **approche tactile**
- Découvrir l'**histoire** racontée par Jean Lurçat
- Appréhender la **technique** du tissage

Principe de la visite et matériel à disposition :

3 meubles à tiroirs:

- un meuble dédié à la technique et aux matériaux
- un meuble consacré à la découverte des tapisseries pour les MS au CE1 (pochettes rouges)
- un meuble consacré à la découverte des tapisseries pour les CE2 à la 6^e (pochettes bleues)

L'enseignant choisira son meuble et ses tiroirs en fonction de sa **classe** et de ses **objectifs**.

Chaque tiroir permet de découvrir une tapisserie ou une technique grâce à :

- une fiche « médiation » avec des propositions de questions pour accompagner le regard des élèves devant l'œuvre
- une fiche « activité » avec les consignes et le matériel nécessaire

Pour réserver votre visite : 02.41.05.38.38

M'A

Musées d'Angers

Déroulé

1. Présentation de la visite avec la classe entière

> Présenter à tous les élèves et aux accompagnateurs le principe de l'animation, en rappelant les **consignes de sécurité** (*ne pas courir, ne pas crier, ne pas toucher*).

2. Découverte des œuvres :

> Plusieurs déroulés possibles

Soit l'enseignant prend en charge sa **classe entière** durant toute la visite.

Soit la classe est divisée en **deux sous-groupes** accompagnés d'un adulte :

> Groupe 1 : découvrir l'histoire racontée dans le Chant du Monde (œuvres 1, 2 et 3)

> Groupe 2 : découvrir les autres tapisseries (œuvres 4 et 5) et appréhender la technique et les matériaux. Ce demi-groupe peut être sous-divisé.

À la moitié du temps, les groupes inversent.

> Principe :

L'enseignant ou l'accompagnateur choisit un tiroir. La fiche « médiation » ou « activité » permet de savoir où s'installer avec son groupe (devant une tapisserie, devant le carton de tapisserie ou le métier à tisser).

À l'aide de la fiche « **médiation** », l'enseignant ou l'accompagnateur propose une suite de questions pour inviter à la découverte de l'œuvre et aider les enfants à mieux observer, ensuite, il lit le texte de médiation.

La fiche « **activité** » permet de mettre en pratique un aspect de la découverte ou d'approfondir une notion par le jeu. L'enseignant ou l'accompagnateur donne les consignes et distribue le matériel.

Temps indicatif :

Variable en fonction du nombre de tiroirs.

Environ 1h30

Encadrement :

Afin d'assurer les meilleures conditions de visite, nous demandons au minimum 2 accompagnateurs en plus de l'enseignant.

Nous demandons aussi aux accompagnateurs de bien veiller au rangement à l'intérieur de chaque tiroir.



Liste des œuvres

Liste des œuvres des MS au CE1

1. *La Grande Menace*, Jean Lurçat, 1957



2. *Le Grand Charnier*, Jean Lurçat, 1959



3. *L'Homme en Gloire dans la paix*, Jean Lurçat, 1958



4. *L'Eau et le Feu*, Jean Lurçat, 1958



Liste des œuvres

5. *Champagne*, Jean Lurçat, 1959



6. Techniques et matériaux :

Comment c'est fait une tapisserie ?

Avec quoi c'est fait une tapisserie ?

Le carton de tapisserie



1 Médiation

Proposition de questions pour accompagner le regard des élèves

À gauche, un aigle vole au dessus d'un grand cercle. À quoi vous fait penser cette forme ?

Que transporte l'homme dans son grand bateau? Que veut-il faire ?

Observer et identifier les animaux. De quelles couleurs sont-ils ? Avez-vous reconnus certains animaux ?

Observer la couleur de la mer et repérer d'autres éléments de la même couleur.

Texte à lire pour découvrir l'œuvre

Cette première tapisserie est le début de l'histoire. Notre planète, la Terre est représentée par un grand cercle avec des bâtiments au milieu du feuillage gris.

Au-dessus, on aperçoit un oiseau menaçant. C'est un aigle. Il vient de lâcher une bombe attachée à un parachute vert (sous ses griffes).

Une explosion a lieu à l'intérieur de notre planète. Une fumée verte ressort sur le côté et remonte vers le haut de la tapisserie. En dessous de la planète, une autre fumée verte apparaît. Elle sort d'un volcan qui gronde car il entre en éruption.

À cause de cette bombe qui peut détruire des villes entières, notre planète est en danger. Cette tapisserie se nomme *La Grande Menace*, cela veut dire « le grand danger ». Pour sauver les animaux, l'homme doit partir loin de l'explosion. Alors, il a construit un grand bateau, une arche. Dans cette arche, deux animaux sont installés près de l'homme. Un chien est assis à ses côtés et une chouette, perchée sur le haut de la cabine, surveille que tout se passe bien.

Dans, l'arche, certains animaux ont perdu leurs couleurs. Ils sont malades. Deux animaux ont gardé leurs couleurs : il s'agit du coq et du serpent.

Le coq se promène fièrement sur le bord du bateau. Il semble en pleine forme avec son soleil sur la tête.

Le serpent est au milieu de l'arche. À cause de son venin, il peut être dangereux pour les autres animaux. De plus, il est de la même couleur que la fumée de l'explosion et du volcan. On retrouve le vert pour la mer et les poissons. Cette couleur devient inquiétante et menaçante, elle représente la mort.

Au-dessus de l'embarcation, un bison bondit. Il veut empêcher le bateau d'avancer.

② Activité

Identification et observation

Jean Lurçat représente des animaux sans leurs couleurs pour nous aider à comprendre qu'ils sont en danger, qu'ils sont malades.

1 - Quels sont ces animaux ?

Aidez-vous des cartes pour les identifier.

2 - Repositionnez les animaux à leur place dans l'arche.

Matériel :

10 jeux de 10 cartes avec au recto l'animal représenté par Jean Lurçat et au verso une photo de l'animal

10 supports plastifiés de l'arche (rangés dans le carton à dessin)



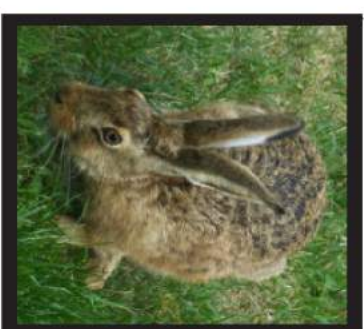
Sauterelle



Coquillage



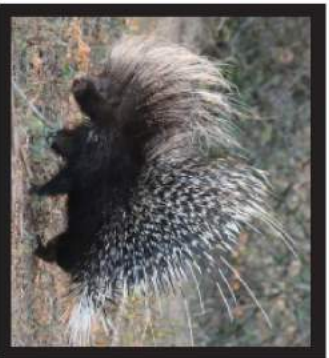
Poisson



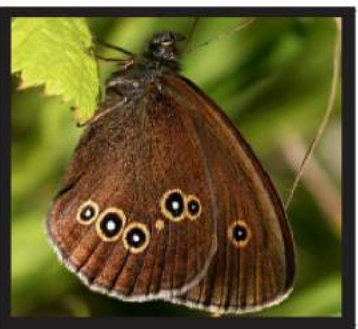
Lapin



Crapaud



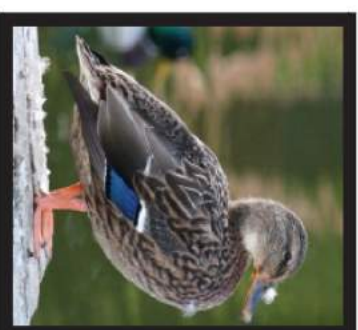
Porc-épic



Papillon



Serpent



Canard



Tortue

③ Médiation

Proposition de questions pour accompagner le regard des élèves

Que voit-on sur cette tapisserie ?

Nous pouvons observer de nombreux animaux. Pouvez-vous les identifier ?

Les os semblent danser, à quelle forme cela vous fait-il penser ?

Autour de quoi dansent-ils ?

Quels sentiments éprouvez-vous face à cette tapisserie ?

Texte à lire pour découvrir l'œuvre

Des squelettes d'animaux et d'hommes font une ronde autour d'une boule de feu. C'est une explosion. À l'intérieur de la ronde, on retrouve les mêmes animaux que dans la première tapisserie : poisson, serpent, tortue... Puis, nous pouvons en observer des nouveaux : oiseaux, lion... Au-dessus, un bouc effrayant bondit pour mener la danse.

Jean Lurçat imagine ce qui pourrait se passer si l'homme n'arrive pas à sauver les animaux. Il nous montre une image violente : l'explosion de la bombe qui détruit notre planète. C'est effrayant, cela fait peur !

Cependant, Jean Lurçat n'aime pas la guerre, les bombes et les explosions qui détruisent les hommes et les animaux. Alors, il préfère imaginer une autre histoire. Il invente un nouveau monde. Allons le découvrir.

4 Médiation

Proposition de questions pour accompagner le regard des enfants

À gauche, retrouvez-vous des éléments que nous avons déjà observé dans la première tapisserie ?

À droite, l'homme est accompagné par trois animaux, les avez-vous reconnus ?

Y a-t-il encore de la violence dans cette tapisserie ?

Texte à lire pour découvrir l'œuvre

Nous sommes devant la plus grande tapisserie du *Chant du Monde*.

À gauche, on retrouve la planète Terre mais les bâtiments, les architectures ont disparu. Elles sont remplacées par des feuilles, de la végétation. Au-dessus : l'aigle qui lâchait une bombe n'est plus là. Un nouvel oiseau a pris sa place, c'est une colombe. Cet oiseau est un messager de la paix.

À l'intérieur de la planète, il n'y a plus d'explosion mais des plantes grandissent; et même un papillon jaune.

Au-dessous : il y a toujours un volcan, mais il n'y a plus de fumée, il est endormi. Lui aussi est recouvert par la végétation.

À droite, l'homme se tient debout face à nous. L'intérieur de son corps est recouvert de feuilles ou de petites flammes qui le réchauffent. Pour l'aider à inventer un nouveau monde, il est accompagné par trois animaux : la chouette sur sa tête, la colombe sur son cœur et la salamandre sur sa main. Il vit en paix dans la nature avec les animaux, les plantes. Le titre de cette tapisserie est *L'Homme en gloire dans la Paix*.

① Jeu de recherche

Du détail à l'œuvre :

- 1 - Distribuer une carte détail à chaque élève.
- 2 - Partir à la recherche de l'animal représenté sur la carte.
- 3 - Demander aux enfants de nommer les animaux puis de les localiser sur la tapisserie (en haut, en bas, à droite, à gauche, au centre)

Matériel

4 Jeux de 5 cartes *Du détail à l'œuvre*

2 Médiation

Proposition de questions pour accompagner le regard des enfants

Cette tapisserie s'appelle *L'Eau et le Feu*, où voit-on l'eau et où voit-on le feu ?

Avez-vous reconnu certains animaux ?

Texte à lire pour découvrir l'œuvre

Les animaux sont répartis sur un grand cercle. À l'intérieur, on peut observer une boule verte et orange. À droite, de l'eau sort de cette boule. Elle forme une grande vague remplie de plusieurs poissons. Grâce à cette eau, une plante grandit.

À gauche, des flammes s'échappent de la boule. En bas, une salamandre crache du feu.

L'eau et le feu sont deux éléments indispensables pour vivre. Sur notre planète, les animaux, les végétaux ou les hommes, nous avons tous besoin d'eau pour boire, cuisiner, se laver. Le feu nous réchauffe, il permet de cuire les aliments et apporte de la lumière.

Au-dessus du cercle, l'homme observe que tout se déroule bien.

③ Activité

Classer les animaux

Positionner les élèves par groupe de 2 ou 3 et distribuer le matériel.

Consigne :

Jean Lurçat représente de nombreux animaux. Chacun d'entre eux vit dans un environnement différent : l'eau, la terre, le ciel. Replacer chaque animal dans son environnement.

NB: certains animaux peuvent se retrouver dans plusieurs environnements.

Matériel :

10 supports plastifiés A4 avec la mer, la terre et le ciel

10 jeux de 8 cartes animaux dans des pochettes en tissu



Salamandre



Serpent



Tortue



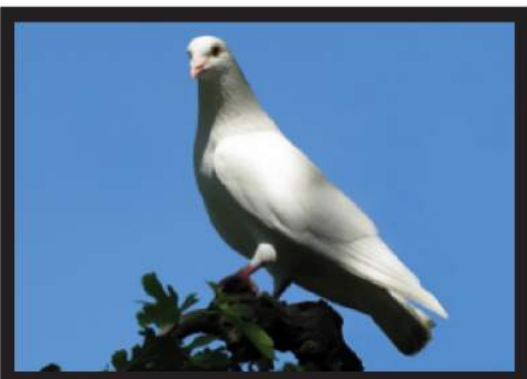
Papillon



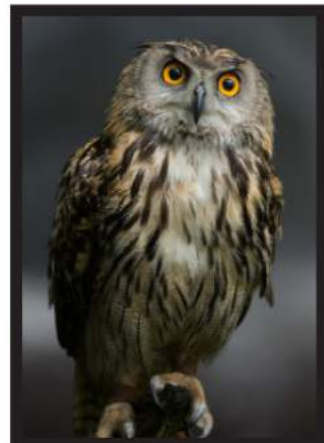
Poisson



Coquillage



Colombe



Hibou

① Jeu de recherche

Du détail à l'œuvre :

- 1 - Distribuer une carte détail à chaque élève.
- 2 - Partir à la recherche de l'élément représenté sur la carte.
- 3 - Demander aux enfants de nommer les éléments puis de les localiser sur la tapisserie (en haut, en bas, à droite, à gauche, au centre)

Matériel

4 Jeux de 5 cartes *Du détail à l'œuvre*

② Médiation

Proposition de questions pour accompagner le regard des élèves

Quels sentiments éprouves-tu devant cette tapisserie ? Pourquoi ?

Qu'est-ce qui te semble léger dans cette tapisserie ?

Qu'est-ce qui te semble lourd dans cette tapisserie ?

Nous pouvons observer des bulles. De quelles couleurs sont-elles ? À quoi cela peut-il nous faire penser ?

Texte à lire pour découvrir l'œuvre

Sur l'ensemble de la tapisserie, de nombreux papillons multicolores volent. On voit aussi des fleurs, ce sont des iris. Il y a également des bulles de couleur bleu, blanc et rouge. Grâce à ces trois couleurs, Jean Lurçat nous rappelle le drapeau de la France. Ces bulles jaillissent du gros tonneau de bois posé en bas à gauche et forment de grandes lignes courbes, arrondies.

Ce sont des bulles de champagne. Le champagne est un vin pétillant, avec des bulles, que les adultes aiment déguster pendant des moments joyeux, les fêtes, les anniversaires...

On fabrique du champagne à partir de grains de raisins.

Jean Lurçat a appelé cette tapisserie *Champagne*. Il représente ici un moment festif, une « explosion de joie ».

③ Activité

Selon le niveau « coloriage libre » ou « coloriage magique ».

Consigne pour le coloriage libre :

En vous inspirant de la tapisserie de Jean Lurçat, redonnez des couleurs au papillon.

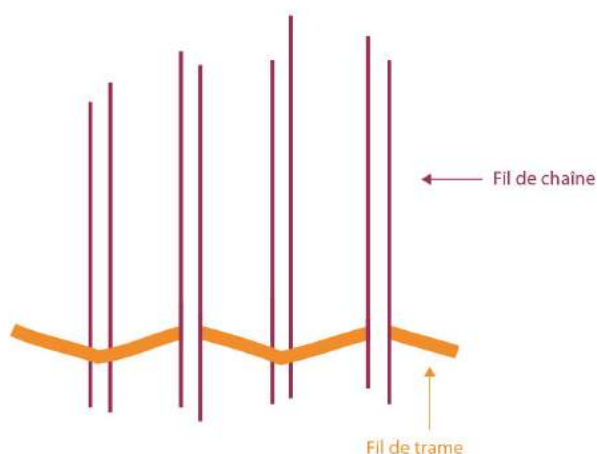
Consigne du coloriage magique :

Coloriez chaque zone en respectant le code couleur et découvrez un des animaux préféré de Jean Lurçat.

1 Médiation

Approcher le groupe du métier à tisser. Inviter les élèves à en faire le tour.

Une tapisserie est réalisée, tissée, par une personne appelée **licier**. Le licier travaille sur un **métier à tisser**. Des fils blancs y sont tendus couchés à l'horizontal.



Pour tisser, le licier doit passer son fil de laine coloré (fil de trame) entre chaque fils blanc (fil de chaîne).

Il entrecroise les fils colorés avec les fils blancs grâce à un petit outil appelé une **flûte**. Vous pouvez en observer une sur le métier à tisser.

Pour tisser sa forme, le licier suit un modèle appelé **carton de tapisserie**.

Vous pouvez observer un carton de tapisserie exposé sur le mur, à côté du métier à tisser.

2 **Activité**

Mettre les élèves par groupe de 2.

Distribuer à chaque binôme un support à tisser et une flûte reliée à un fil de laine.

Consigne :

Pour réaliser un tissage, passer le fil de laine alternativement entre les baguettes de bois et faire plusieurs allers/retours .

Matériel :

16 supports en bois

16 flûtes avec leur fils de laine

1 Médiation

Positionner le groupe au centre de la salle.

Distribuer les petites tapisseries. Proposer aux élèves de les observer et de les toucher.

Proposition de questions pour accompagner le regard des enfants

Comment sont les tapisseries distribuées par rapport à celles que l'on voit sur les murs ?

De quelles couleurs sont les petites tapisseries ?

Comment ça fait sous les doigts ?

Qu'est ce qu'on observe lorsque l'on retourne la tapisserie ?

Selon vous, avec quoi c'est fait ?

Texte à lire pour en savoir plus

Voici une tapisserie réalisée à la manière de Jean Lurçat. Elle est beaucoup plus petite que celles qui sont exposées sur les murs.

Plusieurs couleurs de fils sont utilisées pour créer des formes.

La tapisserie est réalisée avec des fils de laine. On peut les voir dépasser au revers, au dos.

2 **Activité**

La laine provient des moutons (montrer le visuel d'un mouton).

Plusieurs étapes sont nécessaires pour transformer la laine des moutons en fils de laine colorés.

1 - Replacez les 6 images dans l'ordre de la tonte du mouton jusqu'au tissage d'une tapisserie.

- 1 > la tonte
- 2 > le lavage
- 3 > le cardage
- 4 > le filage
- 5 > la teinture
- 6 > le tissage

2 - Associez les 6 échantillons aux 6 images.

Matériel :

10 enveloppes avec un jeu de 6 images

10 pochettes contenant 6 échantillons

1 Médiation

Approcher le groupe devant le carton de L'homme d'Hiroshima

Repérer les traces de dessin, de peinture, les chiffres et les lettres correspondants aux questions suivantes.

Comment est faite cette image ?

Sur quoi c'est peint ?

À quoi peut servir cette grande peinture ?

Selon vous, à quoi correspondent ces chiffres et ces lettres ?

Avant la réalisation d'une tapisserie, il faut un modèle. Cette peinture est le modèle d'une tapisserie exposée dans la salle. L'avez-vous reconnue ? Elle est derrière vous. Jean Lurçat commence par réaliser un dessin de son projet. Il trace les contours de sa forme et inscrit des chiffres et des lettres. Chaque chiffre correspond à une couleur. C'est ce que l'on appelle un carton de tapisserie. Lorsqu'il est terminé, l'artiste le prête aux liciers, ce sont les personnes qui tissent la tapisserie. Ils doivent suivre les indications laissées par l'artiste pour le choix des couleurs.

② Activité

Placer le groupe au centre de la salle.

Positionner les 10 petites tapisseries au sol.

Distribuer un visuel de carton de tapisserie à chaque élève.

Consigne :

Retrouver la tapisserie correspondant à votre carton de tapisserie.

Matériel :

8 tapisseries

4 enveloppes avec 8 visuels de carton de tapisserie.